

# XMJuris

Système de gestion électronique du casier judiciaire

*Facile, économique, performant et sécurisé*

- Etablissement, Transmission et Archivage automatique du casier judiciaire.
- Le système gère jusqu'à 10 000 cours et tribunaux.
- Transmission optimisée et sécurisée des documents par MQTT.
- Sécurité des documents et des échanges par une Infrastructure à Clé Publique (PKI) installée automatiquement et offrant des fonctions d'authentification, d'intégrité et de confidentialité.
- Protection des bases de données contre toute cyber attaque par un système d'isolation exclusif.
- Préserve votre souveraineté en hébergeant vos données chez vous.
- Ouvert aux outils statistiques de PostgreSQL.
- Vous pouvez élaborer et personnaliser vous-même vos imprimés.
- Logiciels installés dans les cours et tribunaux entièrement gratuits.

Ebauche du 08 Avril 2026

[www.xmcomm.net](http://www.xmcomm.net)

## SOMMAIRE

CHAPITRE 1 : .....	4
LE SYSTEME XMJURIS DE GESTION DU CASIER JUDICIAIRE .....	4
1.1 Aperçu général .....	4
1.2 Aperçu technique .....	5
1.3 Performances et avantages .....	6
1.4 Caractéristiques de XMJuris .....	6
CHAPITRE 2 : .....	7
INSTALLATION .....	7
2.1 Pré-requis .....	7
2.2 Le serveur de bases de données PostgreSQL.....	8
2.3 Les bases de données XMJurisSystem et XMJurisData .....	11
2.4 Comment remplir les fichiers Territoires .....	12
2.5 Exploitation des données des bases de données .....	12
2.6 Installer plusieurs postes en réseau local.....	12
2.7 Installer le logiciel XMJuris .....	12
2.8 Lancer le logiciel XMJuris.....	14
2.9 Sécurité des données locales .....	15
2.10 Installer MQTT .....	15
2.11 Le panneau des paramètres .....	16
2.12 Des certificats .....	16
2.13 Création des Cours et tribunaux au CJN.....	17
2.14 Création des utilisateurs.....	18
2.15 Changer le mot de passe .....	19
CHAPITRE 3 : .....	20
UTILISATION DU LOGICIEL XMJuris .....	20
3.1 Bulletins.....	21
3.2 Entrée des dates.....	22
3.3 Enregistrer – Signer – Déclasser .....	22
3.4 Certification des actes .....	23
CHAPITRE 4 : .....	25
IMPRESSIONS.....	25
4.1 Aperçu général .....	25
4.2 Comment personnaliser ses états imprimés.....	26
4.2.2 Edition du formulaire .....	27

4.2.3	Principes de dénomination des champs de données.....	28
4.2.4	Liste des champs des formulaires .....	28
CHAPITRE 5 :	.....	29
LA TRANSMISSION SECURISEE DES DONNEES	.....	29
5.1	Modes de transmission des données.....	29
5.2	Transmission des données .....	29
5.3	Introduction au SDC ou Secure Data Container .....	30
La sécurité par la signature électronique.....		31
Public Key Cryptographic Standards (PKCS) .....		31
Sécurité des données locales .....		31
CHAPITRE 7 :	.....	33
AUTHENTIFICATION.....		33
7.1	Authentification d'un bulletin .....	33
7.2	Mode opératoire .....	33
CHAPITRE 8 :	.....	36
LES TERMINAUX SATELLITE	.....	36
8.1	Le Téléphone Satellite Thuraya XT-PRO .....	36
8.2	Thuraya SatSleeve Hotspot .....	37
8.3	Antenne externe pour Thuraya .....	38

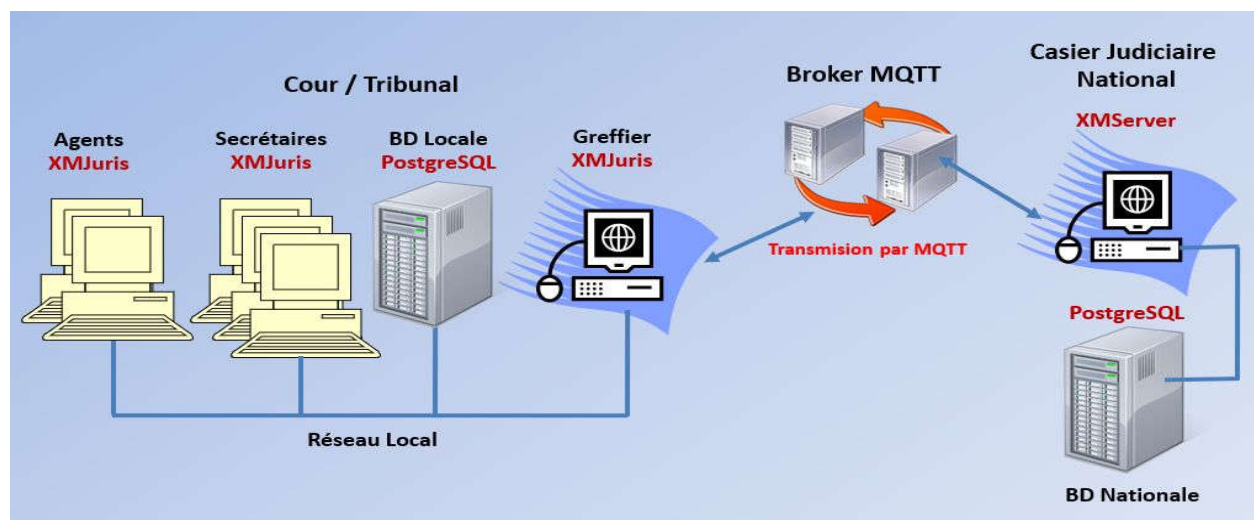
# CHAPITRE 1 : LE SYSTEME XMJURIS DE GESTION DU CASIER JUDICIAIRE

## 1.1 Aperçu général

Le système XMJURIS de gestion électronique du casier judiciaire est un système Client/Serveur reposant sur une plateforme **MQTT**. Il comprend :

- un Casier Judiciaire National (**CJN**);
- des Cours et tribunaux (jusqu'à 100 000)
- un **broker MQTT** (qui peut se trouver chez un hébergeur).

Les communications entre les Cours et tribunaux et le Casier Judiciaire National se font par Internet à travers un broker MQTT. Cette architecture permet un déploiement économique et aisé partout, jusque dans les zones les plus reculées.



**Figure 1** : Schéma de l'installation du système de gestion du Casier judiciaire

En principe, le Casier Judiciaire National est situé au siège de l'organisme qui gère le Casier judiciaire. Il centralise tous les bulletins du Casier judiciaire établis par les Cours et tribunaux.

Les Cours et tribunaux échangent les informations avec le CJN par messagerie MQTT.

**XMServer intègre un serveur d'applications pour XMJuris.**

Le CJN exécute les fonctions suivantes :

- L'archivage sécurisé et la transmission des bulletins du Casier judiciaire ;
- La gestion des Cours et tribunaux.

**Une Cour ou tribunal** a une organisation simple qui comprend :

- Un Greffier qui assure la fonction de Chef de Juridiction ;
- Des Secrétaires, jusqu'à 20 ;
- Des Agents, jusqu'à 20.

**L'Agent** a pour tâche la rédaction et la vérification de la rédaction des actes à établir.

**Le Greffier** est le Chef de la Juridiction. Il valide les actes et les transmet pour certification au CJN. Cette certification se fait automatiquement et aboutit à l'attribution d'un Numéro d'Identifiant Unique de le bulletin (NIU).

Il existe deux catégories de juridictions : la Catégorie 1 qui établit les actes et la Catégorie 2 qui se limite à la délivrance des extraits du casier judiciaire. C'est le CJN qui fixe la catégorie de la Juridiction.

L'installation d'un Cour ou tribunal comprend :

- **Un Serveur local;**
- **Des postes de travail** pour le Greffier, les Secrétaires et les Agents.

Le Serveur local et les postes de travail sont reliés en réseau local et partagent la même base de données installée sur le Serveur local.

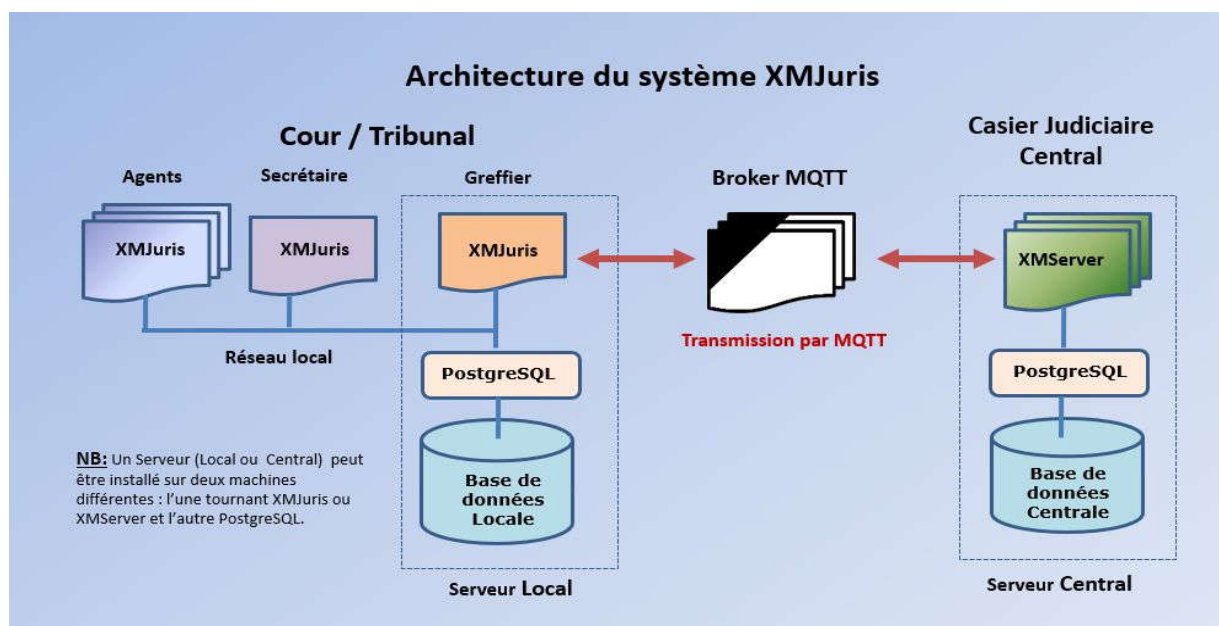
Le Serveur local est géré par le Chef de Juridiction (Greffier) qui assure :

- La sécurité des bases de données.
- La création des utilisateurs (Secrétaires et agents) en leur attribuant : un Numéro utilisateur, un Mot de passe et un Privilège. L'attribution d'un Privilège = 0 permet de suspendre un utilisateur de tout usage du système.

## 1.2 Aperçu technique

XMJURIS est un logiciel utilisé dans une Cour ou tribunal et une pièce d'un ensemble qu'il faut mettre en œuvre pour gérer le Casier judiciaire par voie électronique.

Toutes les informations sont centralisées dans des bases de données PostgreSQL aussi bien au niveau de la Cour ou tribunal que du Casier Judiciaire National (CJN) et disponibles à tous les utilisateurs autorisés.



**Figure 2 :** Architecture du système XMJURIS de gestion du Casier judiciaire

Dans un Juridiction, on introduit les données avec XMJURIS qui les enregistre dans la base de données locale. De là, XMJURIS va les collecter, les coder, les crypter puis les placer dans un Secure Data Container (SDC). Le SDC est un message sécurisé contenant les données à transmettre au CJN.

Dès qu'il est reçu par le CJN, le SDC est automatiquement traité : ses données sont extraites et placées dans la Base de données Centrale. D'où elles sont disponibles pour tous les Cours et tribunaux. Après traitement, le CJN renvoie les informations destinées au Juridiction dans un SDC. Ayant reçu un SDC du CJN, XMJURIS le traite automatiquement : les données qu'il contient soient extraites et placées dans la base de données locale d'où elles seront immédiatement disponibles à tous les opérateurs de la Juridiction.

Pour plus d'informations sur les SDC, voir le Chapitre 5.

### 1.3 Performances et avantages

La technologie exclusive XMcomm permet, par exemple, de transférer plus de **20 bulletins du Casier judiciaire par minute** avec les terminaux satellite **Thuraya XT-PRO 100** dont le débit montant n'est que de 15 Kbps, avec **un coût inférieur à celui d'un SMS**. Ses autres atouts sont :

- **Utilisation du matériel grand public** : moins coûteux, facile à installer et à opérer ;
- **Couverture géographique totale** : les plus petites localités sont couvertes grâce à l'utilisation du téléphonique mobile ou satellite;
- **Sécurité** : Plus élevée lors des transmissions car assurée non pas au niveau de la connexion mais au niveau des données qui sont transmises à l'intérieur de **conteneurs inviolables**.
- **Centralisation des actes** : les actes de tous les Cours et tribunaux sont archivés dans une base de données centrale, permettant toutes les exploitations possibles.
- **Economies de personnel** : parce que les matériels utilisés sont grand publics et les logiciels XMJURIS et XMServer sont très faciles à utiliser, le personnel à déployer n'a pas besoin de grandes compétences techniques.
- **Facturation** : On peut facturer la copie de chaque acte délivré.
- **PostgreSQL**, base de données Open Source, garantit la **pérennité des données**, et permet de déployer d'autres applications exploitant ces données (Statistiques, Sécurisation, Rapports, etc...)
- **Pas d'intervention manuelle** au niveau du CJN lors des transmissions, les traitements sont entièrement automatiques.
- Logiciels installés dans les cours et tribunaux **entièrement gratuits**.

### 1.4 Caractéristiques de XMJuris

XMJURIS permet de :

- Introduire et enregistrer les données pour un acte;
- Visualiser et contrôler les données avant enregistrement.
- Visualiser de manière sélective les données selon leur état (Enregistré, Vérifié, Validé).

La liste des caractéristiques de XMJURIS est impressionnante :

#### **Facilité d'utilisation :**

- Apprentissage minimum ;
- Gardes-fou intégrés empêchant toute manœuvre inappropriée ;
- Réduction des opérations de saisie par les agents.
- Saisie des dates assistée par le logiciel interdisant l'entrée des dates inappropriées.

#### **Fonctionnalités :**

- Jusqu'à 10 000 Cours et tribunaux sont gérés par XMServer (selon l'édition);
- Chaque Juridiction peut compter jusqu'à 20 postes de travail ;
- Visualisation sélective des opérations selon leur état : Enregistré, Vérifié, Validé ;
- Navigation dans les opérations du groupe sélectionné ;
- Recherche d'un acte selon son Numéro ou d'autres critères.
- Traçabilité de chaque acte enregistré assurée par le Nom Utilisateur et la Date.

**NB** : La notion de poste ici renvoie à une fonction et non à une machine. Ainsi, un même PC peut servir à la fois de Poste Agent, Poste Secrétaire et Poste Greffier. Lorsqu'un utilisateur commence une session dans XMJuris, il s'identifie d'abord en fournissant son **Nom Utilisateur** et son **Mot de passe**. Le système reconnaît cet utilisateur avec son privilège et lui permet d'effectuer les opérations que lui autorise son privilège. De cette manière, plusieurs utilisateurs peuvent utiliser à tour de rôle la même machine.

## CHAPITRE 2 : INSTALLATION

Pour des raisons de sécurité, l'installation des bases de données est réservée au Superviseur, Technicien à qui est confié le rôle de conserver de façon confidentielle, le login (Nom utilisateur et Mot de passe) du serveur de bases de données PostgreSQL.

L'installation se fait dans l'ordre suivant :

1. Serveur PostgreSQL sur le port 5432. Ignorer Stack Builder
2. psqLODBC, le pilote ODBC officiel de PostgreSQL
3. Restauration des bases de données XMJurisSystem et XMJurisData
4. XMJuris: executer le fichier XMJuris.exe et suivre les instructions à l'écran.

### 2.1 Pré-requis

XMJURIS tourne sur tout PC sous Microsoft Windows 2000/XP/Vista/7/8/10/11.

PostgreSQL version 9 ou ultérieure doit, au préalable, être installé sur le Serveur local.

Le Serveur local et les postes de travail sont reliés en réseau local et partagent les mêmes bases de données XMJurisSystem et XMJurisData installées sur le

Serveur local.

XMJURIS tourne sur le Serveur local et les postes de travail.

**Le Casier Judiciaire National** comprend :

- Un PC sous Windows 7/8/10/11, 64 bits
- Le logiciel XMServer de XMcomm ;
- Le logiciel PostgreSQL version 9 ou ultérieure
- psqLODBC, le pilote ODBC officiel de PostgreSQL
- Le logiciel OpenOffice (pour la personnalisation des actes à l'impression)
- Une connexion Internet
- Une connexion à un broker MQTT

L'installation d'un Cour ou tribunal comprend :

**a) Un Serveur local**, composé de :

- Un PC sous Windows 7/8/10/11, 32 ou 64 bits
- Le logiciel XMJuris
- Le logiciel PostgreSQL version 9 ou ultérieure
- psqLODBC, le pilote ODBC officiel de PostgreSQL
- Le logiciel OpenOffice (pour la personnalisation des actes à l'impression)
- Une connexion Internet.
- Une connexion à un broker MQTT

**NB** : Le broker MQTT peut être installé sur votre site ou dans le cloud chez un hébergeur.

**b) Des postes de travail** pour le Greffier, les secrétaires et les agents et comprenant pour chacun :

- Un PC sous Windows 2000/XP/Vista/7/8/10, 32 ou 64 bits
- Le logiciel XMJuris.
- psqLODBC, le pilote ODBC officiel de PostgreSQL

Téléchargez les logiciels suivants :

- PostgreSQL
- psqLODBC

à partir de la page web : [www.xmcomm.net/telecharger.html](http://www.xmcomm.net/telecharger.html)

## 2.2 Le serveur de bases de données PostgreSQL

Pour fonctionner, XMJURIS doit établir une connexion à un serveur de bases de données PostgreSQL associé à son pilote ODBC (*Open Database Connectivity*).

Installez le serveur PostgreSQL sur la machine de votre choix en suivant les instructions fournies avec lui. Cette machine peut être différente de celle sur laquelle vont être installés XMJURIS et XMServer.

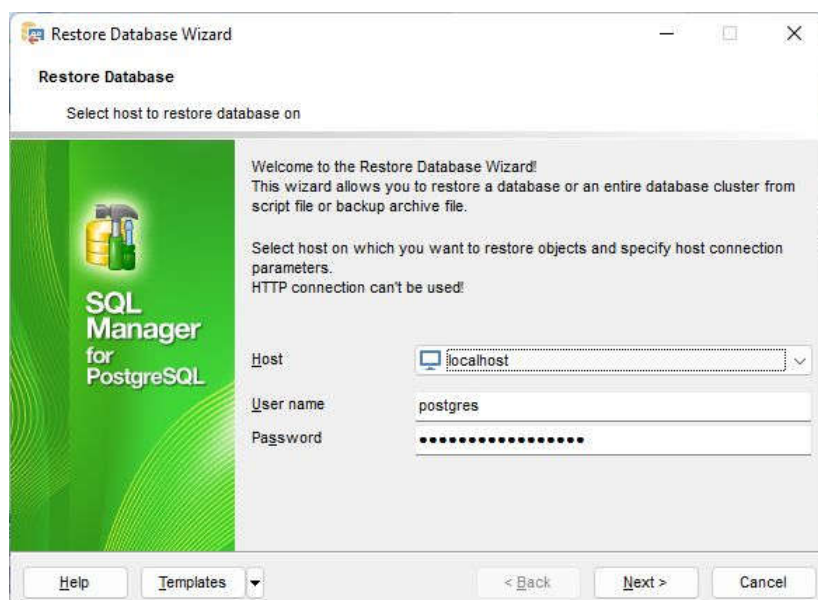
XMJURIS fonctionne avec les bases de données **XMJurisSystem** et **XMJurisData**.

Les échantillons de celles-ci sont les fichiers **XMJurisSystem.sql** et **XMJurisData.sql** livrés dans l'archive Zip du logiciel.

Après avoir installé le serveur PostgreSQL, vous allez créer deux bases de données nommées **XMJurisSystem** et **XMJurisData** avec le logiciel **SQL Manager Lite for PostgreSQL**,

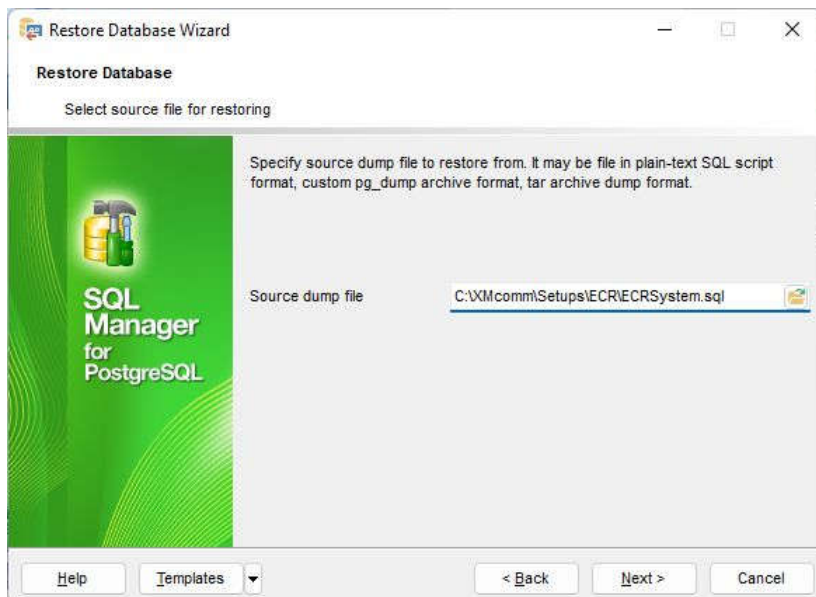
Dans le logiciel **SQL Manager Lite for PostgreSQL**, connectez-vous au serveur PostgreSQL, ensuite procédez comme suit :

Ouvrez le menu Services / Restore Database... L'écran ci-après apparaît.

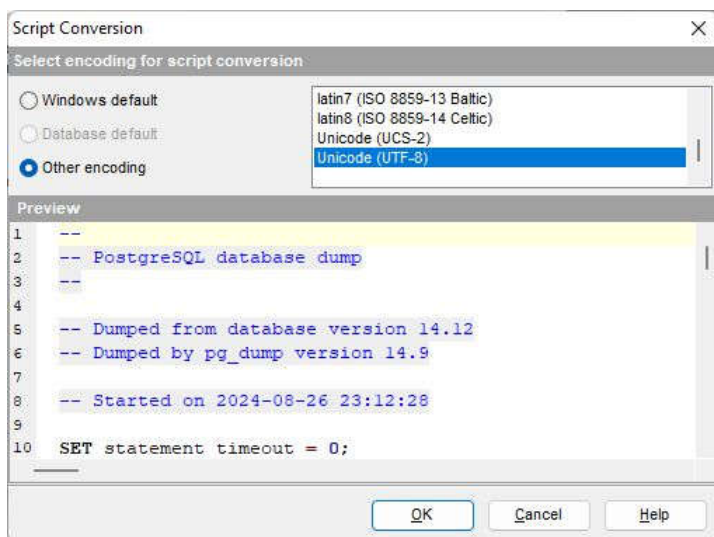


Suivez les instructions qui s'affichent à l'écran.

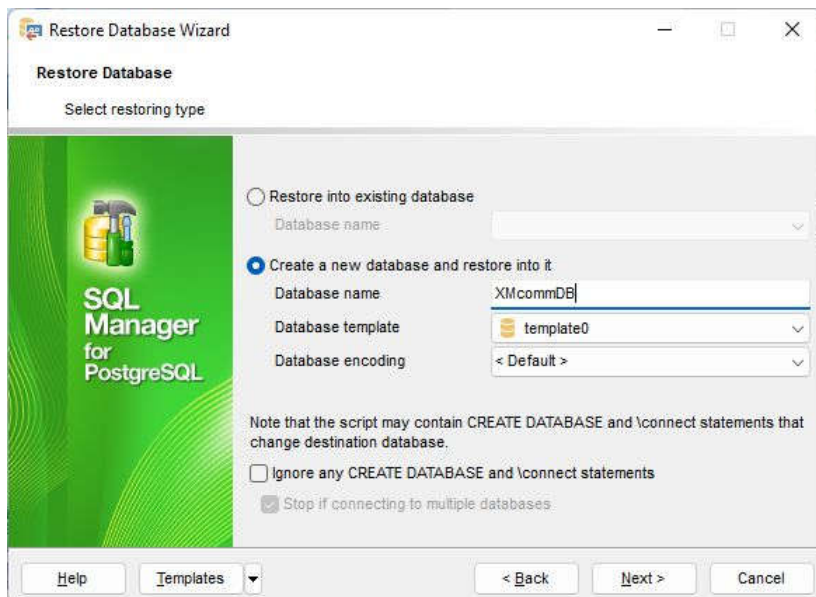
Dans l'écran suivant, sélectionnez l'échantillon de la base de données à restaurer (XMJurisSystem.sql).



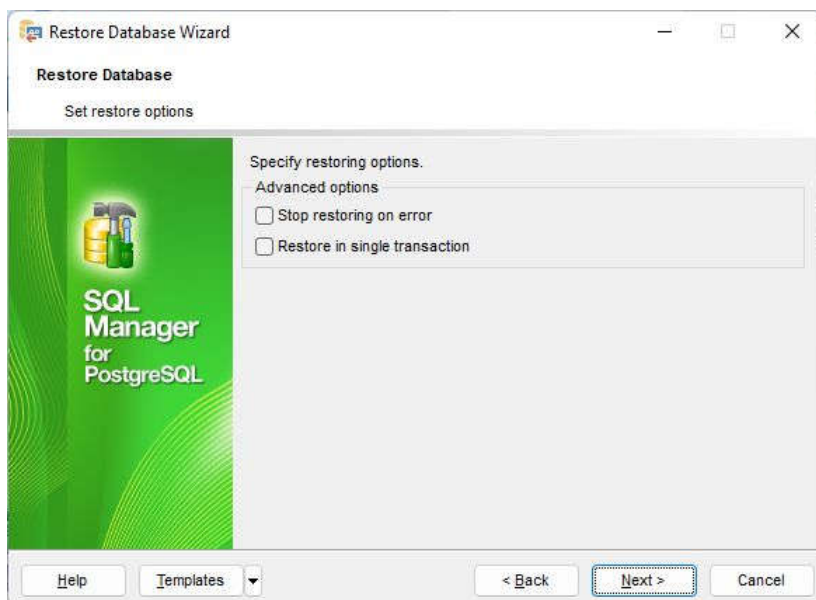
Sélectionnez l'encodage UTF-8



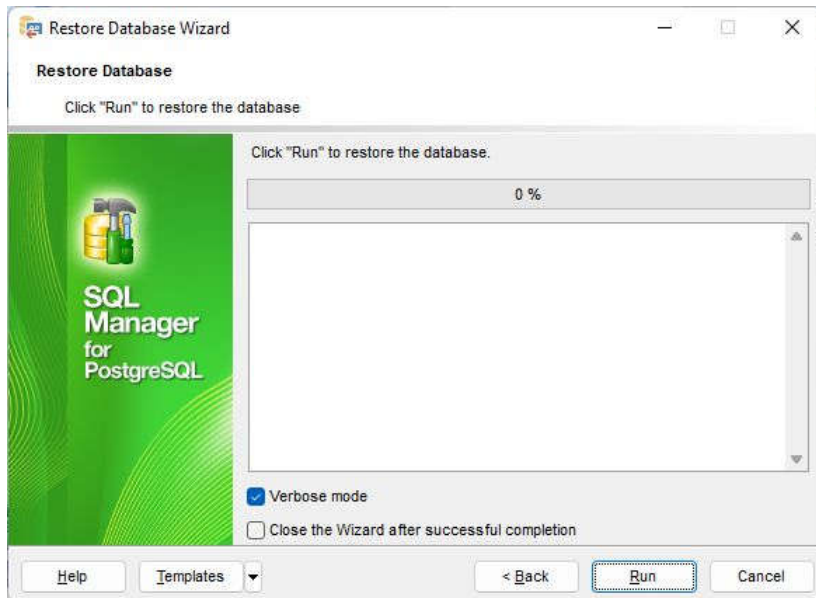
Introduire le nom de la base de données à créer : XMJurisSystem (XMcommDB est affiché ici pour démo)



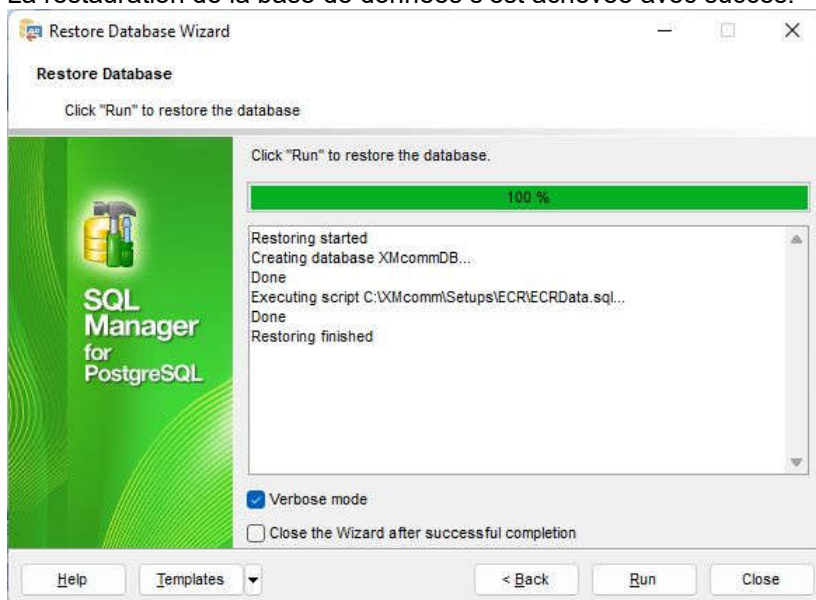
Cliquer sur Next



Vous êtes prêts à lancer la restauration de la base de données.



La restauration de la base de données s'est achevée avec succès.



Refaites la même chose avec la base de données **XMJurisData**.

## 2.3 Les bases de données XMJurisSystem et XMJurisData

La base de données XMJurisSystem est le Juridiction d'enregistrement et de manipulation des données des utilisateurs de la Juridiction. Elle utilise la tables **Operators** à cet effet :

La base de données XMJurisData est le Juridiction d'enregistrement et de manipulation des données échangées par XMJurisData. Elle utilise 2 tables à cet effet :

- **Bulletins** : Fiches des bulletins du casier judiciaire
- **Requests** : Fiches des demandes de copies des actes

En mode Edition dans un outil d'administration de PostgreSQL tel que SQL Manager For PostgreSQL, vous pouvez voir la description de chaque champ et le type de données qu'il peut recevoir.

Les bases de données de XMJURIS doivent être installées sur le Serveur local.

## 2.4 Comment remplir les fichiers Territoires

Les fichiers territoires sont des fichiers texte portant les noms Regions, Departements, Arrondissements, Juridictions et placés dans le dossier Territoires créé par XMJURIS dans le dossier XMJurisData.

**ATTENTION !** Les noms des fichiers ci-dessus ne portent pas d'accent !

XMJURIS utilise ces fichiers texte pour afficher la liste des Régions, Départements, Arrondissements et Juridictions. Copiez ces fichiers dans le dossier Territoires créé par XMJURIS dans le dossier XMJurisData.

Le logiciel est livré avec les données du Sénégal et du Cameroun pour des raisons de démonstration. Vous devez remplir les fichiers avec vos propres données.

Utilisez un simple éditeur de texte tel que Notepad pour créer vos fichiers Territoires.

Remplir le texte 1 ligne par nom de région, Département, Arrondissement ou Juridiction.

## 2.5 Exploitation des données des bases de données

Les données introduites et générées lors de l'utilisation du logiciel sont enregistrées dans les bases de données PostgreSQL. Ceci donne l'avantage de pouvoir les exploiter à sa guise, au moyen d'autres logiciels du commerce. On peut ainsi faire l'import /export des données vers d'autres formats (XML, HTML, CSV, TXT, MS Word, MS Excel, MS Access, etc...) faire toutes sortes de **statistiques** et de réaliser des **rapports**.

Le logiciel recommandé est **SQL Manager for PostgreSQL**.

Il est disponible en Français, Anglais, Allemand et Russe.

Son prix est de \$ 280 US avec 1 an de maintenance.

La version **Light** est gratuite et permet toutes les fonctions courantes.

Pour en savoir plus, visitez : <http://www.sqlmanager.net/products/postgresql/manager>

## 2.6 Installer plusieurs postes en réseau local

Le nombre de postes gérés en réseau local peut aller jusqu'à 20. C'est l'administrateur réseau qui, lors de l'installation du réseau, attribue une adresse réseau (IP ou autre) à chaque poste du réseau. Utiliser l'adresse du poste où est installé PostgreSQL.

Dans le système XMJuris, les données sont gérées par le serveur de bases de données PostgreSQL qui assure leur protection. L'accès à PostgreSQL est soumis à un login confidentiel.

Au moment de l'installation des postes de travail, le Superviseur, qui peut être une personne étrangère au Juridiction d'état-civil, introduit les paramètres de connexion de XMJURIS au serveur PostgreSQL :

- Host (Adresse réseau de PostgreSQL),
- Nom Utilisateur
- Mot de passe.

Le logiciel XMJURIS demandera ces informations à chaque lancement si la connexion échoue.

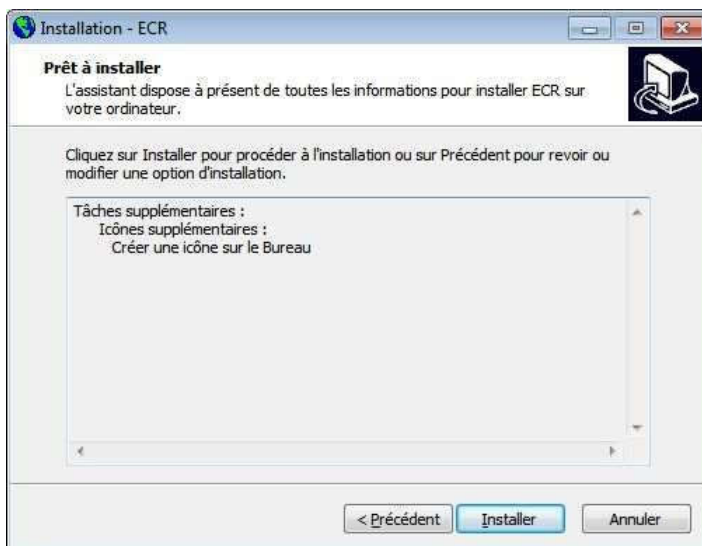
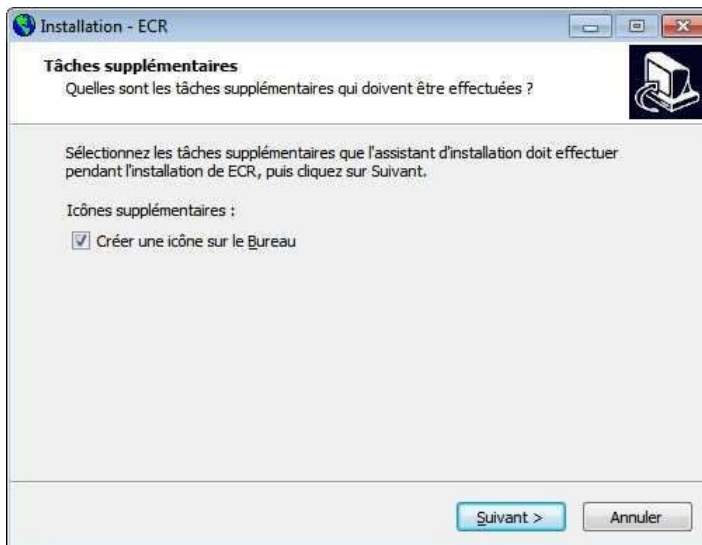
Notez que lorsque vous travaillez sur un poste isolé (qui n'est pas en réseau), son adresse c'est 'localhost'.

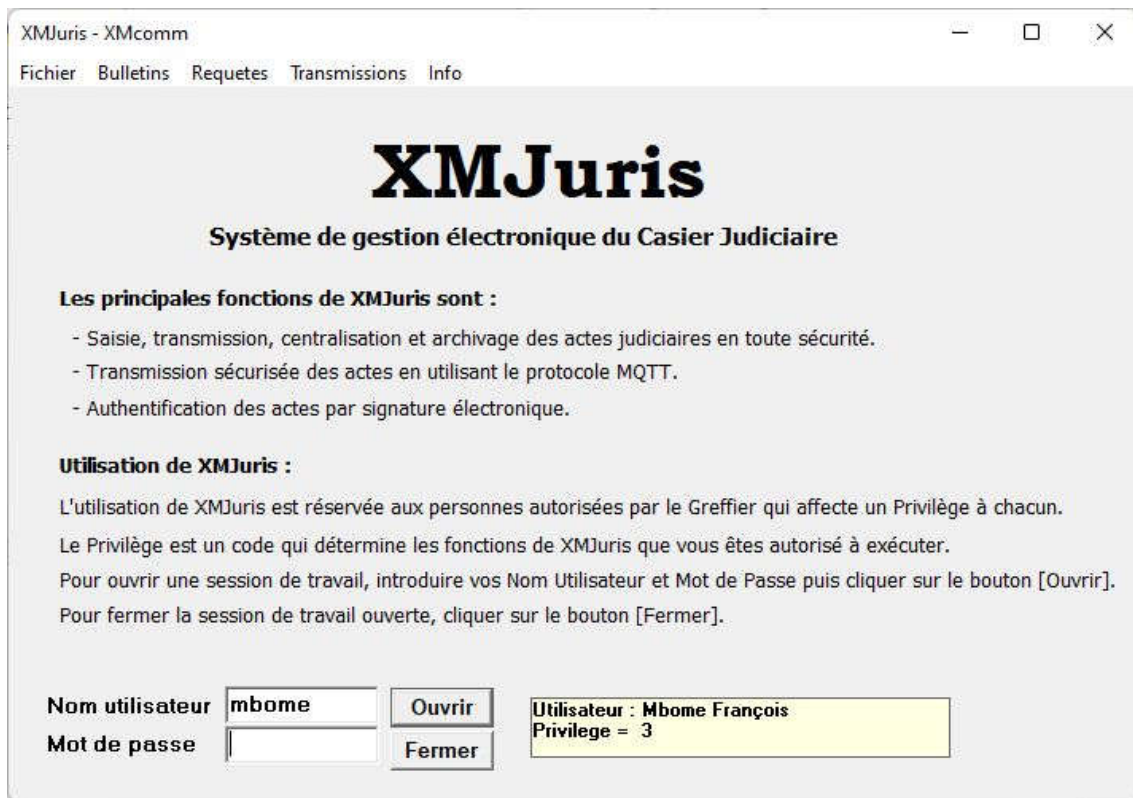
## 2.7 Installer le logiciel XMJuris

Dézippez le fichier XMJuris.zip que vous avez téléchargé. Vous obtenez les fichiers suivants : XMJuris.exe, XMJurisSystem.sql, XMJurisData.sql, Lisez moi.txt.

XMJurisSystem.sql et XMJurisData.sql sont les échantillons des bases de données que vous allez utiliser pour installer les bases de données XMJurisSystem et XMJurisData avec **SQL Manager Lite for PostgreSQL**.

Pour installer le logiciel, exécutez le fichier XMJuris.exe et suivez les instructions qui s'affichent à l'écran. Vous verrez apparaître les messages suivants.





A ce niveau, votre logiciel XMJURIS est installé.

Introduire vos Nom Utilisateur et Mot de passe, puis cliquez sur le bouton OUVRIR.

## 2.8 Lancer le logiciel XMJuris

Lancez le logiciel et le Panneau de Connexion apparaît. Entrez les paramètres demandés puis cliquez sur le bouton **Enregistrer**. Les paramètres de connexion sont enregistrés de manière cryptée sur ce poste de travail. Le logiciel s'arrête et vous devez le redémarrer. Si au prochain démarrage, la connexion réussit, le message suivant s'affiche :



Vous pouvez alors utiliser le logiciel XMJuris.

### Utilisateur d'essai

Pour vous permettre de le tester immédiatement, ce logiciel est livré avec les données d'un utilisateur d'essai dans la base de données XMJurisSystem. Ses paramètres sont :

Nom Utilisateur: mbome  
 Mot de Passe : zzzz  
 Privilège : 3

En attendant de créer vos propres utilisateurs, utilisez ces données en respectant la casse (Majuscules/minuscules).

Les menus du logiciel XMJURIS sont :

### Fichier

**Paramètres** : Paramétrage du serveur, du Broker, Sélection du Lecteur de PDF

**Sécurité** : Enregistrement et visualisation des Certificats électroniques

**Utilisateurs** : Création et gestion des utilisateurs du logiciel

**Signataires** : Création et gestion des signataires

**Mot de passe** : Définir le mot de passe d'accès au logiciel

**Quitter** : Quitter le logiciel.

**Bulletins** : Paramétrage des bulletins du casier judiciaire

**Requetes** : Création d'une requête pour retrait d'un acte.

### Transmissions

**Transmissions MQTT** : Lance la transmission des messages par MQTT.

**Test Broker** : Test du Broker sélectionné.

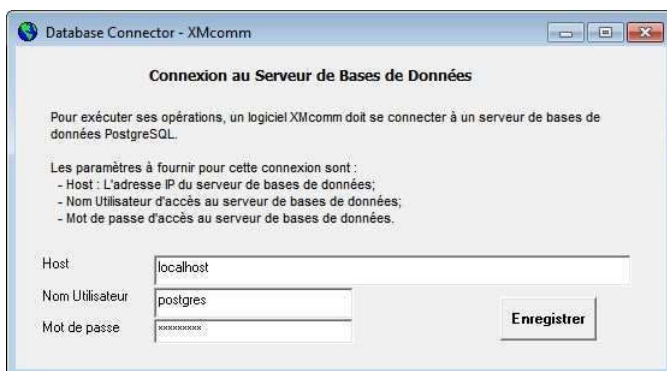
**Info** : Informations sur le logiciel

## 2.9 Sécurité des données locales

Dans le système XMJuris, les données sont gérées par le serveur de bases de données PostgreSQL qui assure leur protection. L'accès à PostgreSQL est soumis à un Login confidentiel.

Au moment de l'installation des postes de travail, le Superviseur, qui peut être une personne étrangère au Cour ou tribunal, introduit les paramètres de connexion de XMJURIS à PostgreSQL :

- Host (Adresse IP de PostgreSQL),
- Nom Utilisateur
- Mot de passe.



**Figure 26** : L'écran de connexion au serveur de bases de données PostgreSQL

XMJURIS demandera toujours ces informations à chaque lancement si la connexion à PostgreSQL échoue.

## 2.10 Installer MQTT

La plateforme MQTT comprend deux éléments : le Broker et le Client.

**Le Broker** : Vous pouvez installer votre propre broker MQTT sur votre site. Vous pouvez mieux opter pour un broker disponible sur le cloud. Cette option vous évitera les soucis d'installation et paramétrages.

De nombreux brokers MQTT existent sur le marché. Vous pouvez choisir entre **Mosquitto** et **HiveMQ**, produits commerciaux aux performances élevées.

Il existe des brokers hébergés et disponibles en libre-service, avec des capacités toutefois limitées. Ils sont essentiellement destinés à faire des tests. Voici quelques adresses de ces brokers en libre-service:

Host : test.mosquitto.org - port: 1883

Host : broker.hivemq.com - port: 1883

**Le Client** : A partir de la version 18, XMJURIS intègre un client MQTT. Il s'agit de Eclipse Mosquitto.

## 2.11 Le panneau des paramètres

Le Panneau des paramètres s'ouvre par le menu Fichier/Paramètres. Il est réservé au Chef de Juridiction. Dans le Panneau ouvert, sélectionner l'onglet du groupe de paramètres à régler.

XMJURIS lit et range ses données dans le dossier C:\XMcomm\XMJurisData. Il crée automatiquement ce dossier lors du premier lancement du logiciel.

Introduire les données du Broker et de la Station

Sélectionner le port 8883 si on veut une transmission par TLS

Sélectionner le chemin du lecteur de PDF (Préférer Foxit PDF Reader)

Puis cliquer sur le bouton **Enregistrer** pour enregistrer tous les paramètres définis.

Paramètres - XMJuris

### Paramètres

Entrer les données puis cliquer sur le bouton ENREGISTRER

Paramètres du Broker	Paramètres de la Station
Host: test.mosquitto.org	ID Station: 27
Port: 1883	Nom Centre: Mengong
User Name: XMcomm	Ville Centre: Ebolowa
Pass Word: *****	Certificate Name: XMcomm100
	Fréquence (10 - 300 s): 10

**Verbose** (Cochez cette case pour afficher en détail les messages d'erreur)

Chemin du fichier exécutable du lecteur de PDF  
C:\Program Files (x86)\Foxit Software\Foxit Reader\FoxitReader.exe

Enregistrer Fermer

**Figure 3** : Le Panneau des paramètres

## 2.12 Des certificats

XMJURIS utilise les standards de sécurité PKCS#7 pour la transmission des données. Ce système fait usage des certificats que vous pouvez obtenir de différentes manières.

Vous pouvez obtenir vos certificats soit auprès d'une autorité de certification, soit auprès d'un site web tel que [www.StartSSL.com](http://www.StartSSL.com) qui offre un certificat Class1 gratuit.

Vous pouvez aussi fabriquer vos propres certificats à l'aide d'un logiciel tel que **Abylon SELFCERT** téléchargeable à :

<http://www.abylonsoft.de/download/selfcert.exe>

Enregistrez vos certificats dans le magasin de certificats **Current User** du Registre Windows. Sur XMJuris, allez dans le menu Fichier / Certificats. Suivez les instructions qui s'affichent à l'écran.

## ATTENTION !

Avant toute transmission de données, vous devez installer vos certificats sur les postes devant servir à cette transmission. C'est le cas du poste du Secrétaire, de Le Greffier et du serveur central XMServer. On installera sur le poste de XMServer les certificats de tous les Officiers d'Etat civil.



Cliquez sur le bouton **[Voir Certificats]** pour afficher les certificats installés sur votre machine.

## 2.13 Création des Cours et tribunaux au CJN

Le **CJN** est géré par le logiciel XMServer.

Au niveau du **CJN**, les Cours et tribunaux sont des clients enregistrés dans la table **Clients** de la base de données **XMServerSystem** et à qui on attribue la valeur **2 ou 3 au champ Privilège**. Pour suspendre un Jurisdiction, il suffit d'attribuer une valeur inférieure à 2 au champ Privilège. Si cette valeur est différente de 0, Le Greffier pourra continuer à utiliser les autres services tels que la messagerie. Mais si cette valeur est égale à 0, alors aucun service n'est plus accessible pour lui.

Voici les valeurs du champ **Privilège** de la table **Clients** de la base de données **XMServerSystem**:

- |   |  |
|---|--|
| 0 | Suspendu (L'Abonné suspendu n'a plus accès au système)                 |
| 1 | Abonné avec privilèges réduits   |
| 2 | Jurisdiction de catégorie 2 (Certification des actes)                  |
| 3 | Jurisdiction de catégorie 1 (Etablissement et certification des actes) |

Lorsque le CJN reçoit des données par SDC, il commence par authentifier l'expéditeur de ces données, c'est-à-dire le Greffier. C'est lui qui assume la validité des données qu'il transmet. A cet effet, le gestionnaire du CJN doit abonner chaque Officier en lui attribuant un Numéro **Matricule** et un **Mot de passe**. Ces informations sont enregistrées dans la base de données **XMServerSystem** du CJN et sont contenues de manière cryptée dans chaque SDC.

Le gestionnaire du CJN peut procéder de deux manières :

- En ouvrant la table **Clients** de la base de données **XMServerSystem** dans PostgreSQL et en introduisant manuellement les informations voulues ;
- En utilisant le service Abonnement de XMServer.

Tout abonné a la possibilité de changer à tout moment son Mot de passe. Le menu Fichier / Mot de passe ouvre un panneau permettant de le faire.

## 2.14 Création des utilisateurs

XMJURIS assure la sécurité des opérations de gestion de le Casier judiciaire en identifiant au préalable tout utilisateur qui entre dans le système.

Le Chef de Juridiction crée les utilisateurs et attribue les privilèges.

Dans un Juridiction, le nombre d'utilisateurs du système XMJURIS n'est pas limité. Chaque utilisateur est identifié par :

- Un Nom Utilisateur de 10 caractères maximum
- Un Mot de passe de 3 à 10 caractères maximum. La casse est prise en compte.

The screenshot shows a window titled 'Utilisateurs - XMJuris'. It contains a yellow instruction box at the top with the following text: 'Pour créer un Utilisateur, sélectionner une ligne de la liste des Utilisateurs et la remplir par vos informations et sélectionner son Privilège. Ensuite cliquer sur le bouton ENREGISTRER. Afin de préserver la confidentialité du Mot de passe de l'Utilisateur, celui-ci va lui-même l'introduire dans le Panneau Mot de passe. Pour modifier les informations ou le Privilège d'un Utilisateur affiché, introduire les nouvelles valeurs, puis cliquer sur le bouton'. Below the instructions, there is a dropdown menu for 'Utilisateurs' with 'Mbome François' selected. The 'Numéro' field contains '2' and the 'Date' field contains '01/01/1601 00:00'. The 'Nom' field contains 'Mbome François'. The 'Nom Utilisateur' field contains 'mbome' and the 'Nom Certificat' field contains 'XMcomm102'. The 'E-mail' field contains 'info@xmcomm.net' and the 'Téléphone' field contains '237699956837'. On the right side, there is a 'Privilège' section with radio buttons for options 0, 1, 2, 3, and 4. Option 3 is selected. At the bottom, there are two buttons: 'Enregistrer' and 'Fermer'.

Le Chef de Juridiction attribue à chaque Utilisateur un Privilège, nombre compris entre 0 et 3 :

- 0 - Suspendu (Plus d'accès au système)
- 1 - Agent
- 2 - Secrétaire
- 3 - Officier (Chef de Juridiction)

Toute transaction enregistrée portera la mention du Nom de l'Utilisateur qui l'a effectuée. Ce qui assure la traçabilité.

Tout utilisateur ayant un privilège donné peut effectuer les opérations des privilèges inférieurs.

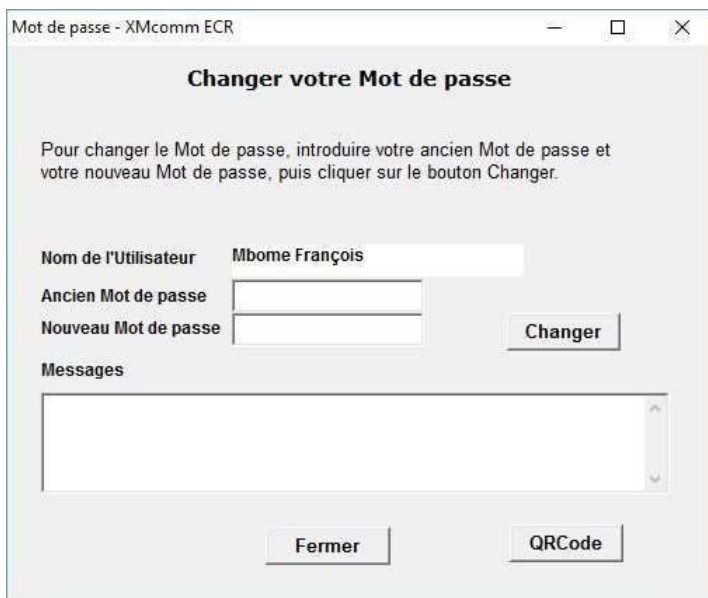
Le Panneau Utilisateurs peut être ouvert par le Chef de Juridiction. Pour créer un utilisateur, introduire ses Nom, Nom Utilisateur et Privilège, puis cliquer sur le bouton '**Créer un Utilisateur**'.

L'utilisateur est créé avec le mot de passe par défaut '**zerokey**'. **Zerokey** sert uniquement à définir son propre mot de passe dans le panneau **Mot de passe**. Cette opération est obligatoire avant d'utiliser les autres fonctions du logiciel.

## 2.15 Changer le mot de passe

Tout utilisateur a la possibilité de changer à tout moment son Mot de passe.

L'écran Mot de passe permet d'effectuer cette opération.



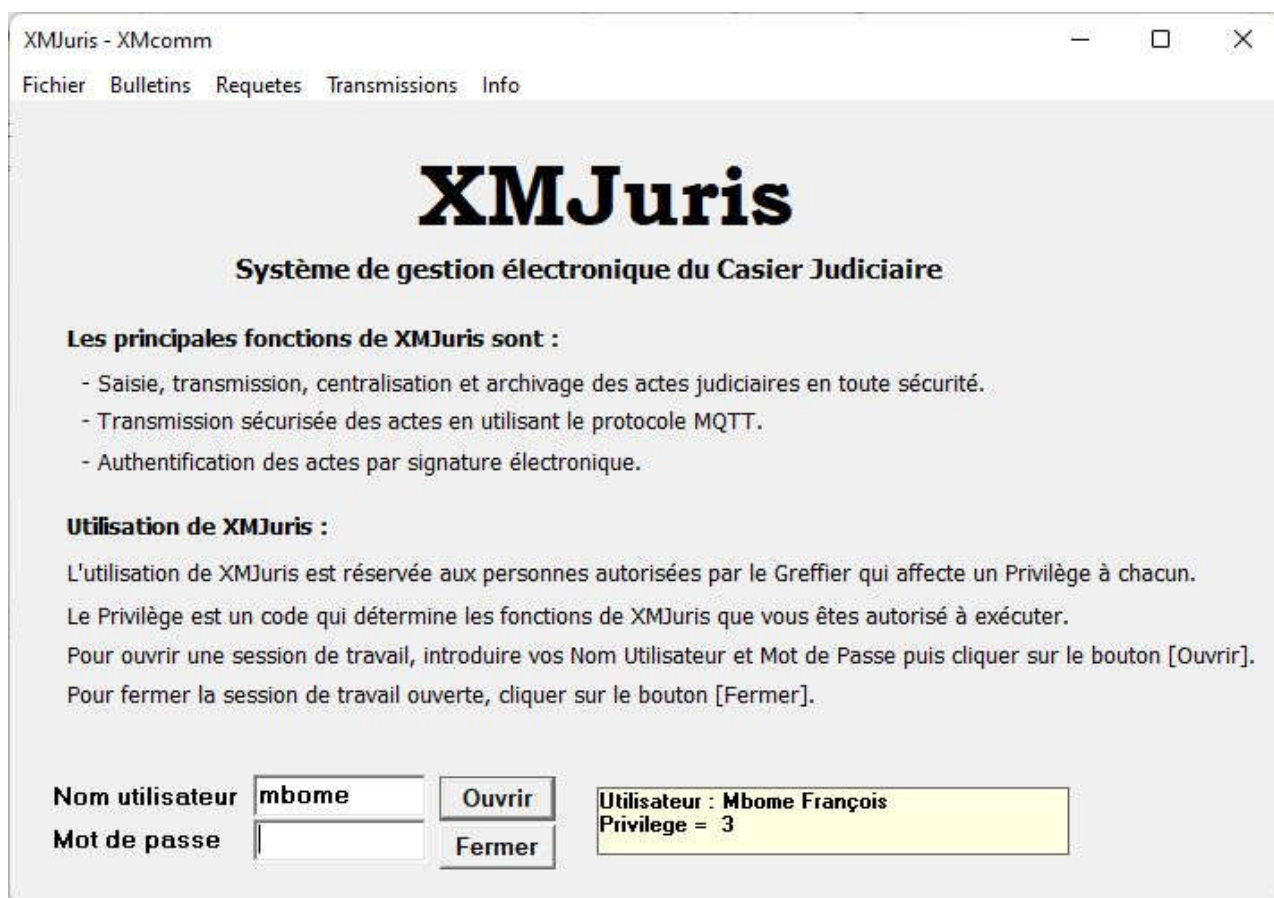
The screenshot shows a window titled "Mot de passe - XMcomm ECR" with the main heading "Changer votre Mot de passe". Below the heading is a paragraph of instructions: "Pour changer le Mot de passe, introduire votre ancien Mot de passe et votre nouveau Mot de passe, puis cliquer sur le bouton Changer." The form contains three input fields: "Nom de l'utilisateur" with the value "Mbome François", "Ancien Mot de passe", and "Nouveau Mot de passe". A "Changer" button is positioned to the right of the "Nouveau Mot de passe" field. Below these fields is a "Messages" section with an empty text area. At the bottom of the window are two buttons: "Fermer" and "QRCode".

Pour ouvrir cet écran, exécuter la commande de menu **Fichier / Mot de passe**.

Suivre les indications qui s'affichent à l'écran.

**Figure 6** : L'écran Mot de passe

## CHAPITRE 3 : UTILISATION DU LOGICIEL XMJuris



**Figure 10** : L'écran principal de XMJuris

Ce chapitre traite de l'utilisation de XMJURIS pour les opérations internes au Juridiction. Pour commencer une session dans XMJuris, il faut d'abord s'identifier.

Sur l'écran principal du logiciel, entrez votre Numéro utilisateur et votre Mot de passe. Cliquez sur le bouton Ouvrir. Si le système vous reconnaît, il affiche votre nom et votre privilège. Vous pouvez alors ouvrir les écrans que ce privilège autorise.

Lorsque vous avez terminé votre session, cliquez sur le bouton Fermer. Votre session sera fermée et d'autres personnes pourront utiliser la même machine, chacune à son tour.

### Status des actes

Chaque acte est enregistré dans une fiche (ou enregistrement) dans la table appropriée de la base de données de **XMJuris**. Le champ **Status** de cette fiche renseigne sur l'état de le bulletin. Il est affiché sur les écrans. Status et peut prendre l'une des cinq valeurs du tableau suivant :

**Tableau 2** : Le Status des fiches

Status	Nom	Description
0	Annulé	La fiche est annulée.
1	Nouveau	La fiche est créée par un Agent.
2	Validé	La fiche est validée par un Secrétaire.
3	Signé	La fiche est signée par un Greffier. Elle ne peut plus être modifiée.
4	Archivé	La fiche est envoyée au CJN. Elle ne peut plus être modifiée.
5	Copie	La fiche est issue du CJN. Elle ne peut pas être modifiée.

Enregistre des actes établis antérieurement sur papier avec signatures manuscrites du Secrétaire Initial et de le Greffier Initial. Les signatures électroniques sont apposées par le Secrétaire d'Etat Civil et Le Greffier

## Assistant Territoires

L'assistant Territoires aide l'utilisateur à introduire efficacement et sans erreur les noms des Régions, Départements, Arrondissements et Juridictions.

Lorsque vous introduisez le premier caractère du nom d'une région, d'un département, arrondissement ou d'un Juridiction d'état-civil, l'Assistant vous conduit au premier nom sur la liste classée par ordre alphabétique. Vous pouvez alors utiliser les touches fléchées pour atteindre le nom désiré.

### 3.1 Bulletins

Les opérations du service Bulletins permettent l'établissement d'un Bulletin.

L'écran **Bulletins** peut être ouvert par tout utilisateur ayant les privilèges 1, 2 et 3.

Sur l'écran principal du logiciel XMJuris, sélectionnez le menu **Bulletins**. L'écran **Bulletins** s'ouvre.

Pour créer une nouvelle fiche, cliquer sur le bouton **Nouveau**. Une nouvelle fiche est créée et remplie automatiquement avec :

- Le Numéro de la Cour ou tribunal ;
- Le Nom utilisateur ;

Lorsque toutes les données sont saisies, cliquer sur le bouton **Enregistrer** et elles seront enregistrées dans la table **Bulletins** de la base de données XMJurisData et immédiatement disponibles à tous les autres utilisateurs de la Juridiction.

On peut naviguer à travers les fiches déjà enregistrées au moyen des boutons de navigation (boutons avec les symboles **I < > > I**).

Pour rechercher un bulletin, sélectionner d'abord le critère de recherche dans la boîte d'options **Chercher**, puis cliquer sur le bouton **Chercher**.

Les critères de recherche sont : NIU, Numéro du bulletin, Noms du justiciable.

Pour imprimer le bulletin affiché, cliquer sur le bouton **Imprimer**. Le document est imprimé sur l'imprimante par défaut de Windows.

L'impression utilise les formulaires PDF que l'on peut personnaliser à l'aide de Open Office.

Archive

Region	ADAMAOUA	ADAMAOUA
Département	FARO ET DEO	FARO ET DEO
Arrondissement	Biyouha	Biyouha
Juridiction	Garoua-Boulai	Garoua-Boulai

Fiche N° 19    Status 4    Nb Fiches 1

Bulletin N° 3    Date 17/03/2001    08/04/2026

**Sur le justiciable**

Noms et prénoms	Kobila Mangué
Date de naissance	17/04/2007
Lieu de naissance	Ekouk
Profession	Agriculteur
EtatCivil	Celibataire
Nom du Père	Bikoula Mendomo
Nom de la Mère	Atouba Fabienne
Domicile	Tsinga
Nationalité	Camerounais

**Condamnations**

Date de condamnation	18/06/2018
Date de commission des infractions	15/09/2017
Nature infractions	Détournement de fonds publics
Date et nature des mandats	Aucune
Circulation routière	Accident sans dégats matériels.
Secrétaire Initial	Zambo Kenneth
Greffier Initial	Kamdern Jean
Secrétaire	
Greffier	Mbome François

Chercher  
 NIU  
 Référence  
 Noms

Sélection  
Archive

Nouveau  
Signer  
Déclasser

Enregistrer  
Imprimer  
Effacer

Chercher

Référence 103/SD/Just/2018    NIU 20070002000005

**Figure 11** : L'écran Bulletins

## Génération du NIU

A chaque fois qu'un nouveau bulletin est enregistré dans le système, un Numéro d'Identification Unique (NIU) est généré et est associé au bulletin.

La structure du NIU est la suivante :

- **Bloc 1** : 4 chiffres correspondant à l'année de condamnation.
- **Bloc 2** : 4 chiffres pour la station.
- **Bloc 3** : 4 chiffres pour le numéro d'ordre des actes de la même année.

Le NIU est généré lorsque le Secrétaire valide le bulletin.

Pour imprimer le bulletin affiché, cliquer sur le bouton **Imprimer**. Le document est imprimé sur l'imprimante par défaut de Windows.

L'impression utilise les formulaires PDF que l'on peut personnaliser à l'aide de Open Office.

### 3.2 Entrée des dates

Sur l'écran Bulletins, entrer les dates sous la forme JJ/MM/AAAA par exemple 05/08/2010

Si la date entrée est invalide, un message d'erreur vous prévient immédiatement lorsque le curseur quitte la fenêtre de la date. Vous devez entrer à nouveau la valeur correcte.

Les heures sont entrées sous la forme HH:MM

### 3.3 Enregistrer – Signer – Déclasser

Sur l'écran Bulletins figurent les boutons Enregistrer, Signer et Déclasser. L'action de chaque bouton dépend du **Privilège** de l'utilisateur et du **Status** en cours du document. Lorsqu'une action n'est pas permise, un message vous avertit.

Les actions permises sont présentées dans le tableau suivant :

Privilège	Status	Actions permises
1	1	Enregistrer
2	1, 2	Valider, Signer
3	1	Enregistrer, Signer
	2	Signer
	3	Signer, Déclasser

### 3.4 Certification

**La certification** est le bulletin par lequel un Cour ou tribunal atteste de l'authenticité des informations portées sur une copie du bulletin du Casier judiciaire qu'il signe et délivre. Pour ce faire, le Cour ou tribunal adresse une requête au Casier Judiciaire National (CJN) qui lui renvoie les données authentiques du bulletin. Le CJN est l'instance chargée d'archiver électroniquement tous les bulletins du Casier judiciaire.

Le Juridiction d'état civil remplit le formulaire de requête illustré sur la figure 14 ci-contre. Un clic sur le bouton **Enregistrer** enregistre localement la requête produite.

Plus tard, cette requête sera automatiquement transmise au CJN lorsqu'on va déclencher les transmissions par le menu **Transmissions**.

Lors de ces transmissions, le CJN retournera de manière sécurisée les données authentiques du bulletin. Le bulletin peut alors être visualisé et imprimé par le menu Copie. Le bulletin ainsi imprimé est revêtu du sceau du Greffier pour attester de son authenticité.

Requêtes - XMJuris

Utilisateur Mbome François Fermer

Ce service permet de créer des requêtes, les visualiser et les enregistrer sur une fiche avant d'être envoyées plus tard au Serveur Central (XMServer).  
 Pour créer une nouvelle requête, Sélectionner l'acte.  
 La requête peut être basée sur 1 à 3 critères, qui sont les champs de la table ou acte sélectionné.  
 Remplir le 1er critère. Si la requête comporte d'autres critères, les remplir

**EDITION DES REQUETES**

Actes

Critères	Valeur
<input type="text"/>	<input type="text"/>
<input type="text"/>	<input type="text"/>
<input type="text"/>	<input type="text"/>

N°  Status  Nombre  Date

<input type="text"/>	Etat Requête <input type="radio"/> Nouveau <input type="radio"/> Envoyé <input type="button" value="Select"/>
----------------------	--

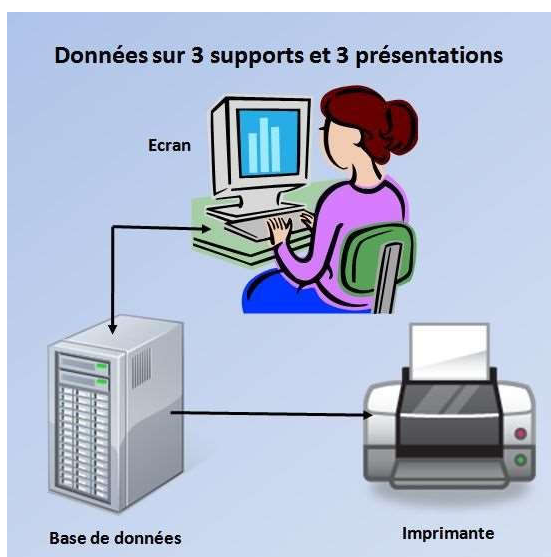
**Figure14** : L'écran de requête d'un acte

## CHAPITRE 4 : IMPRESSIONS

### 4.1 Aperçu général

Les données du Casier judiciaire, enregistrées dans une BD, sont présentées de manière différente :

- à l'écran
- sur papier à l'impression.
- dans la base de données (Standard SQL).



**Figure15** : Les trois modes présentation des données

Chaque support (écran, papier, base de données) possède sa propre présentation. On peut choisir de :

- Ne pas présenter à l'impression certaines informations présentes à l'écran ou inversement ;
- Présenter une information de différentes manières à l'impression.

Par exemple, une date telle que 25/06/2015 à l'écran se présente comme 2015-06-25 dans la base de données et à l'impression peut se présenter comme 25 juin 2015.

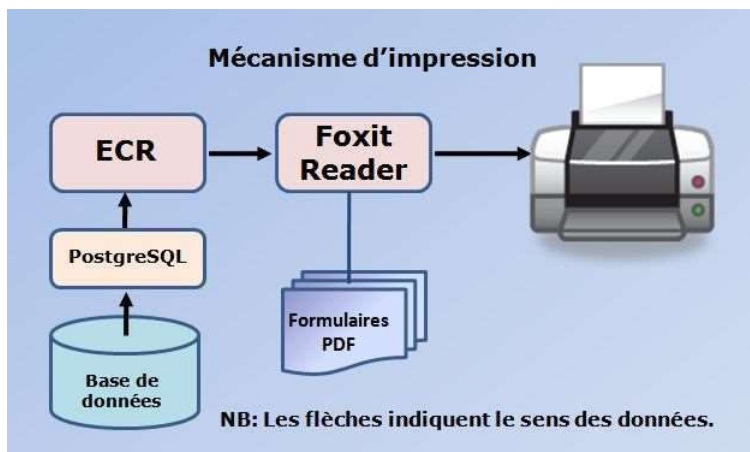
Ces fonctionnalités sont conçues pour permettre à l'utilisateur de changer la présentation de ses états imprimés. Il peut le faire dans **OpenOffice Writer**. XMcomm peut également le faire pour ses clients. La présentation à l'écran ne peut être changée qu'à la demande, par XMcomm.

L'informatisation du Casier judiciaire entraîne le changement de la présentation des documents. Auparavant conçus pour le remplissage manuel, ils doivent maintenant être adaptés au remplissage par ordinateur.

Le système d'impression fait appel à 3 logiciels (XMJuris, PostgreSQL, **Foxit Reader**) et des formulaires PDF. **Foxit Reader** doit être installé et sélectionné auparavant dans le Panneau de Configuration.

XMJURIS est livré avec un formulaire de bulletins du Casier judiciaire au format **OpenOffice Writer**. Vous pouvez le personnaliser à votre convenance. Une fois le formulaire personnalisé, sauvegardez-le au format PDF et placez ce fichier PDF dans le dossier C:\XMcomm\XMJurisData\Print\ où XMJURIS viendra l'utiliser.

Cette possibilité de personnalisation vous permet d'utiliser vos formulaires pré-imprimés.



**Figure 16** : Le mécanisme d'impression de XMJuris.

Pour imprimer le bulletin affiché, cliquer sur le bouton Imprimer. Alors XMJURIS accomplit automatiquement les actions suivantes :

- 1) Extraire de la base de données les données de le bulletin à imprimer,
  - 2) Les transmettre à **Foxit Reader**
  - 3) Lancer **Foxit Reader**,
  - 4) Remplir le formulaire PDF par les données transmises.
- Vous pouvez ensuite, dans **Foxit Reader**, imprimer le document PDF ouvert.

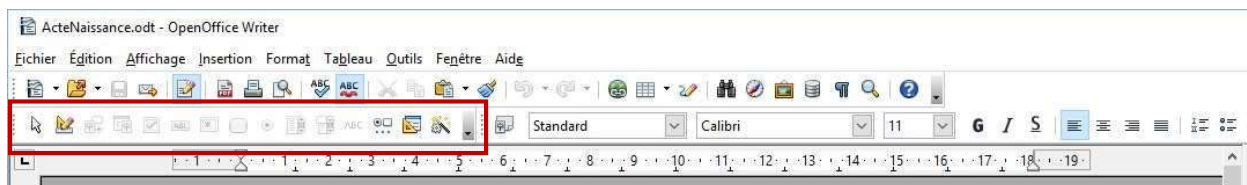
## 4.2 Comment personnaliser ses états imprimés

Dans le setup XMJURIS sont fournis des formulaires au format *OpenDocument* (.odt) de **OpenOffice**. Vous pouvez modifier ces formulaires à l'aide du module **Writer** du logiciel gratuit **OpenOffice** ([www.openoffice.org](http://www.openoffice.org)). Vous pouvez aussi créer les vôtres de toutes pièces.

Vous devez recopier les formulaires PDF dans le dossier C:\XMcomm\XMJurisData\Print\.

### 4.2.1 Comment Régler **OpenOffice Writer** pour éditer les formulaires

Nous allons utiliser **OpenOffice Writer** pour créer de toutes pièces ou personnaliser nos imprimés. Pour cela, il faut disposer des outils nécessaires. Ils sont sur la barre d'outils "**Contrôles de formulaire**". Vérifiez sur votre écran que la Barre d'outils "Contrôles de formulaire" est bien affichée. Si ce n'est pas le cas, allez dans le menu **Affichage / Barre d'outils** puis sélectionnez l'option "**Contrôles de formulaire**". La Barre d'outils "**Contrôles de formulaire**" s'affiche (dans le cadre rouge).

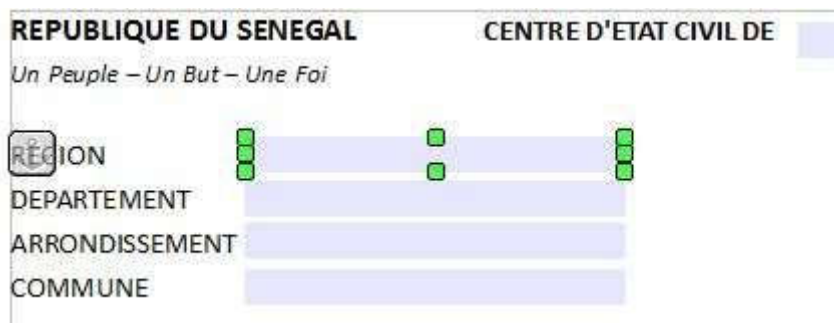


La barre d'outils "**Contrôles de formulaire**" possède un bouton qui permet d'Activer ou de Désactiver le mode **Ebauche** (pointé par la flèche rouge).



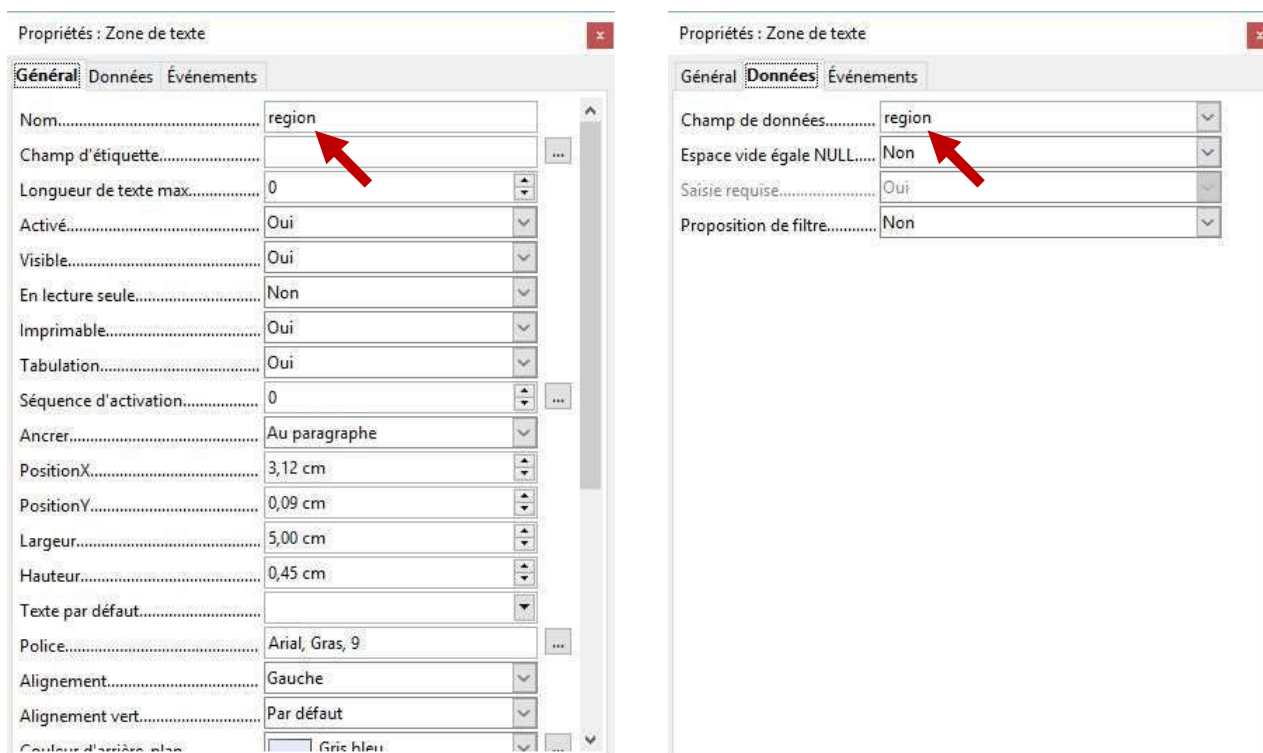
Quand le mode **Ebauche** est activé, vous pouvez éditer (ou modifier) le formulaire.

Le formulaire possède des champs de données que vous pouvez manipuler à votre guise. En mode **Ebauche**, quand vous cliquez sur un champ de données, des poignées apparaissent aux angles et aux milieux du champ. Vous pouvez alors le manipuler.



Par exemple, vous pouvez faire un copier/coller, déplacer le champ, le redimensionner en manipulant ses poignées, etc...

Faites un double-click sur un champ de données pour faire apparaître ses propriétés.



Dans l'onglet **Général**, réglez les propriétés relatives à la présentation des données.

Dans l'onglet **Données**, vous définissez le nom du champ des données.

Remarquez que vous devez donner le même nom dans les deux onglets. C'est le nom du champ que vous choisissez d'imprimer, tel que défini dans les tableaux 5, 6 et 7.

Le 3<sup>e</sup> onglet **Événements** ne sert pas ici.

#### 4.2.2 Edition du formulaire

1. Utilisez les fonctions d'édition de **Writer** pour façonner le formulaire à votre convenance.
2. Vous devez utiliser les noms des champs de données définis dans les tableaux 5, 6 et 7 ci-après.
3. Sauvegardez le formulaire au format .PDF en gardant son nom de fichier d'origine : ActeNaissance.pdf, ExtNaissance.pdf, CLANaissance.pdf, ActeMariage.pdf et ActeDeces.pdf.
4. Placez les formulaires PDF produits dans le dossier C:\XMcomm\XMJurisData\Print\

### 4.2.3 Principes de dénomination des champs de données

Le logiciel XMJURIS accepte une longueur maximale de 14 caractères pour les noms des champs de données. Cette contrainte amène à abrégé les noms des champs.

### 4.2.4 Liste des champs des formulaires

Vous pouvez créer vos formulaires en utilisant les champs de données listés dans le Tableau 5.

**NB :** Les noms des champs sont en minuscules !

**Tableau 5 : Champs de Bulletins**

N°	Champ	Description
1	numero	Numero d'enregistrement
2	NIU	Numéro d'Identification Central
3	numeroacte	Numéro de le bulletin
4	region	Région
5	departement	Département
6	arrondiss	Arrondissement
7	commune	Commune
8	Juridiction	Juridiction d'Etat Civil
9	prenome	prenom de l'enfant
10	nome	nom de l'enfant
11	lieunaisse	lieu de naissance de l'enfant
12	formasani	formation sanitaire
13	profp	profession du Père
14	prenomp	prenom du Père
15	nomp	nom du Père
16	lieunaissp	lieu de naissance du Père
17	nationp	nationalité du Père
18	domicilep	domicile du Père
19	prenomm	prenom de la Mère
20	nomm	nom de la Mère
21	lieunaissm	lieu de naissance Mère
22	nationm	nationalité de la Mère
23	domicilem	domicile de la Mère
24	profm	profession de la Mère
25	prenomd	prenom du Déclarant
26	nomd	Nom du Déclarant
27	profd	profession du Déclarant
28	adressed	adresse du Déclarant
29	officier	Nom Officier d'Etat Civil
30	jugement	jugement
31	mentions	mentions
32	nome1	Prénom et Nom de l'Enfant

## CHAPITRE 5 : LA TRANSMISSION SECURISEE DES DONNEES

Les opérations de ce chapitre sont réservées au Chef de Juridiction (Privilège =

3). Ce chapitre traite de la transmission des données entre un Client et le  
Serveur.

Les données sont transmises entre le Client (XMJuris) et le Serveur (XMServer) en utilisant le protocole MQTT sur une liaison Internet.

### 5.1 Modes de transmission des données

Les données sont transférées de manière sécurisée entre la Base de données locale et la Base de données centrale. La Base de données locale est gérée par le logiciel Client XMJuris, alors que la Base de données centrale est gérée par le logiciel XMServer.

Les données à transmettre sont extraites de la base de données et emballées dans un message texte appelé **SDC (Secure Data Container)**. En utilisant le protocole MQTT, les SDC sont transmis par Internet au **Broker MQTT**, qui à son tour les transmet à leur destinataire.

**MQTT** est un protocole de communications standard ISO et OASIS qui se charge de transmettre les messages SDC entre le Client et le Broker, puis entre le Broker et le Serveur. Il n'y a pas d'échanges direct de messages entre le Client et le Serveur.

Dans les zones dépourvues d'accès à Internet, on peut faire recours à des terminaux satellite donnant accès à Internet. Les terminaux satellite recommandés sont :

- Les terminaux THURAYA **GmPRS** tel que Thuraya SatSleeve Hotspot (débits de 15 Kbps UpLink et 60 Kbps DownLink)
- Les terminaux Iridium **Certus 100** tel que Iridium GO! exec (débits de 22 Kbps UpLink et 88 Kbps DownLink).

**NB** : Voir détails au chapitre 6.

### 5.2 Transmission des données

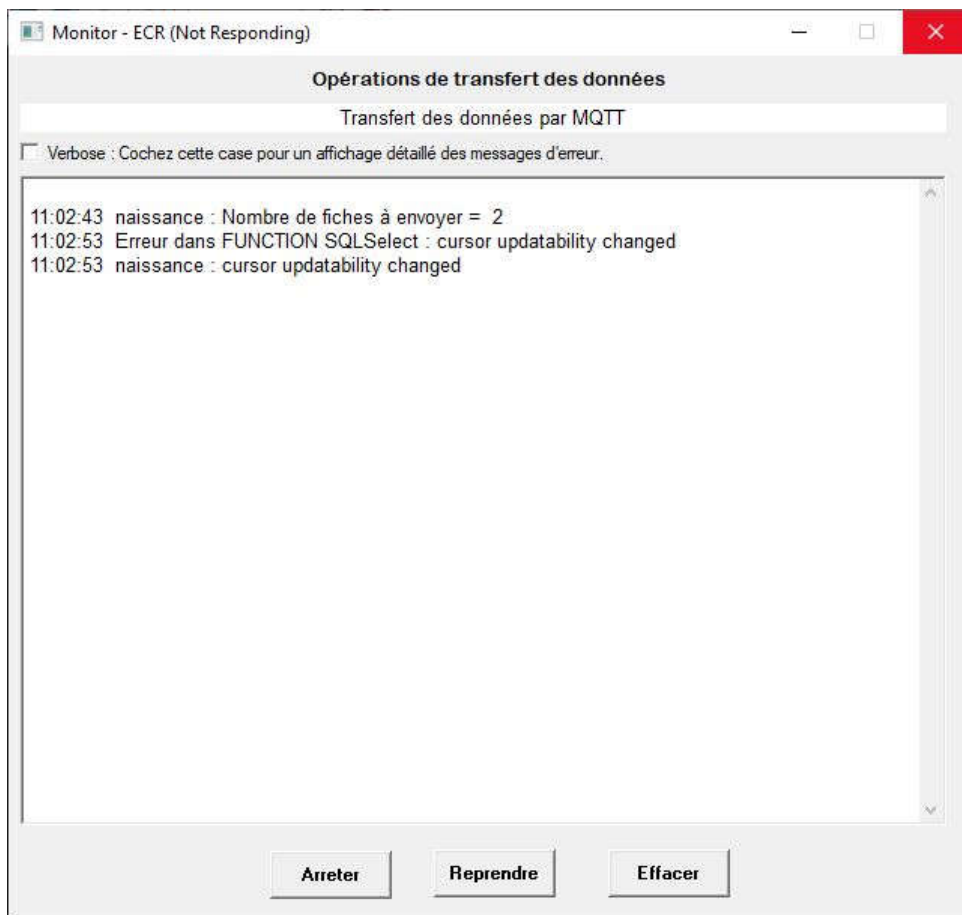
Cliquer sur le menu **Transmissions /Transmissions MQTT** pour lancer l'envoi des données vers le Broker et la réception des données depuis le Broker. L'opération se répète automatiquement toutes les minutes.

L'écran **Monitor** apparaît. Il renseigne sur les transmissions en cours,.

Cliquer sur le bouton **[Arrêter]** pour arrêter les transmissions

Cliquer sur le bouton **[Reprendre]** pour reprendre les transmissions.

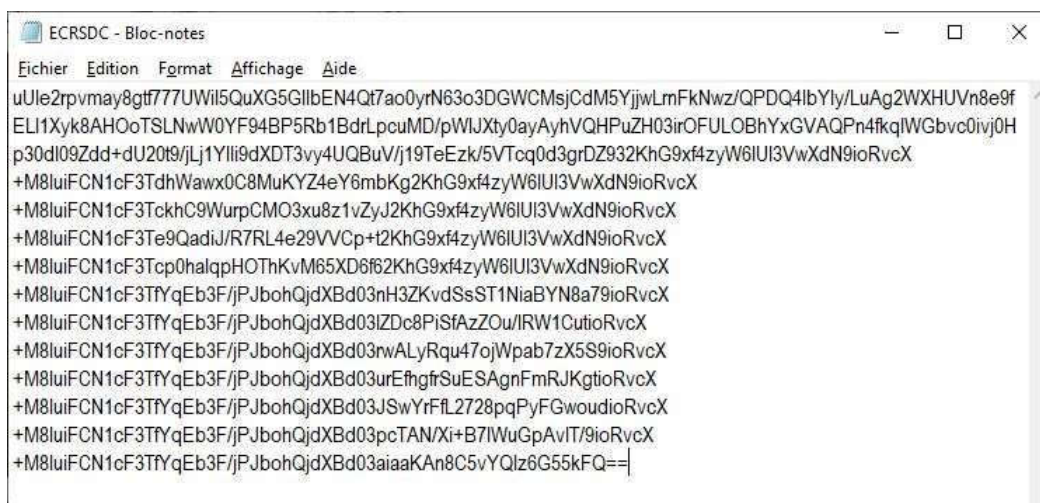
Cliquer sur le menu **MQTT/Test Broker** pour tester les capacités du broker.



### 5.3 Introduction au SDC ou Secure Data Container

XMcomm a développé une technologie exclusive pour transmettre les données entre une base de données locale et une base de données distante en empruntant les réseaux de communication publics tout en assurant **l'authentification**, la **confidentialité** et la **sécurité**. Plusieurs entités géographiquement distantes peuvent ainsi échanger des données **en toute sécurité**.

Les données à transmettre sont rassemblées dans un **SDC** ou *Secure Data Container* (Conteneur de Données Sécurisées). Le SDC est un message texte sécurisé par cryptage AES 256 bit et signature électronique.



**Figure 18** : Exemple d'un SDC transmis par MQTT. Taille = 1 Ko

Le protocole MQTT est utilisé pour transporter le SDC. C'est un logiciel XMcomm (XMJURIS ou XMServer) qui reçoit le SDC, le traite et place les données qu'il contient dans la base de données.

**NB :** Un SDC contient un seul enregistrement.

## La sécurité par la signature électronique

La signature électronique (appelée aussi signature numérique) est un procédé cryptographique permettant de garantir l'authenticité de l'expéditeur (fonction d'authentification) et de vérifier l'intégrité du message reçu.

Elle assure également une fonction de non-répudiation, c'est-à-dire qu'elle permet d'assurer que l'expéditeur a bien envoyé le message (elle empêche l'expéditeur de nier avoir expédié le message).

Ci-après un exemple de signature électronique :

```
D7/Ya89uFfw/hfQCj2cI7fteoUnMTRXbkBFvBAKhzOXIBxmod7xMDM1vU9gUZUyGkfy3GhB7Ky  
rQDL9C/W7o6tZt9LtDSL08+NFbMKbYmJ2kEjSUf7gZDdJF0PNuAyT7ugEMG5wvXLvrNC/GXPPD  
wf16zVE8OFmWMLthcPs2/js=
```

## Public Key Cryptographic Standards (PKCS)

Les **PKCS** (*Public Key Cryptographic Standards*), ou standards de cryptographie à clé publique, sont un ensemble de spécifications conçues par la société RSA Security Inc, spécialisée dans les solutions de sécurité cryptographiques.

**PKCS#7** (Standard de syntaxe de message cryptographique) est utilisé pour signer et/ou chiffrer des messages dans le cadre d'une infrastructure à clés publiques (PKI). Sert également à la transmission de certificats. L'utilisation de cette norme de cryptographie et de signature numérique assure l'intégrité, l'authentification, la non-répudiation et la confidentialité des données.

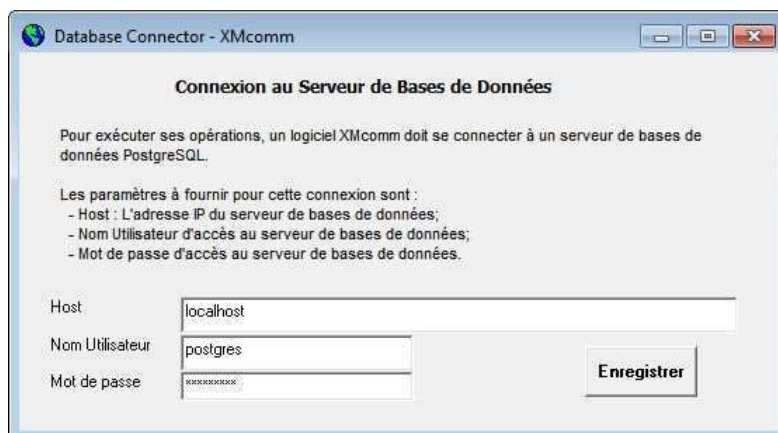
L'installation des logiciels XMcomm crée une PKI où le standard PKCS#7 est utilisé pour transmettre les données à l'intérieur des messages texte sécurisés appelés **SDC** (*Secure Data Container*).

## Sécurité des données locales

Dans le système XMcomm, les données sont gérées par le serveur de bases de données PostgreSQL qui assure leur protection. L'accès à PostgreSQL est soumis à un Login confidentiel.

Au moment de l'installation des postes de travail, le Superviseur, qui peut être une personne étrangère à l'Agence, introduit les paramètres de connexion du logiciel au serveur PostgreSQL :

- Host (Adresse IP de PostgreSQL),
- Nom Utilisateur
- Mot de passe.



**Figure 20 :** L'écran de connexion au serveur de bases de données

Le logiciel demandera chaque fois ces informations à chaque lancement si la connexion échoue.

Les données échangées entre une juridiction et le Juridiction Serveur sont protégées par cryptage et signature électronique: seul le légitime destinataire peut les lire.

La validation d'un acte par un Secrétaire provoque la signature électronique de cet acte. Le bulletin ainsi que sa signature sont transmis par le Greffier au serveur central pour archivage.

# CHAPITRE 7 : AUTHENTIFICATION

## 7.1 Authentification d'un bulletin

Les informations apposées sur un bulletin du Casier judiciaire sont-elles exactes ? Ne sont-elles pas falsifiées ? Pour le vérifier, XMJURIS utilise des algorithmes de signature électronique et un fichier des signataires contenant les noms et clés publiques de toutes les personnes pouvant signer les bulletins. C'est le traitement de ces données qui permet de dire si le bulletin examiné est authentique ou pas.

## 7.2 Mode opératoire

L'authentification fonctionne avec le Fichier des signataires. Vous devez d'abord créer ce fichier dans Excel et le sauvegarder dans le dossier :

C:\XMcomm\XMJurisData\Signataires.csv

- La 1ere colonne contient les **Noms** des signataires.
- La 2e colonne contient les **Clés publiques** des signataires.

Pour voir le contenu du Fichier des signataires, cliquer sur le menu **Fichier / Signataires**.

La fenêtre suivante s'ouvre. Puis suivez les instructions qui y figurent :



Cliquer sur le menu **Authentic**. La fenêtre ci-après s'ouvre :

Authentic - ECR

## Authentification

Sélectionner parmi les 3 options de spécification du document à authentifier :

### 1/ QR Code par Bluetooth

- Avec votre smartphone, scannez le QR code et envoyez-le par Bluetooth.
- Sur le PC, recevez l'envoi par Bluetooth.
- Cliquez sur le bouton [Explorer] et sélectionnez le fichier HTML reçu.

**Fichier du QR code lu sur le PC** Explorer

C:\XMcomm\ECRData\Temp\bluetooth\_content\_share.html

### 2/ QR Code par USB

- Sur votre smartphone connecté par câble USB, scannez le QR code et enregistrez-le.
- Cliquez sur le bouton [Explorer] et sélectionnez le fichier TXT du QR code enregistré.

**Fichier du QR code lu sur le smartphone** Explorer

C:\XMcomm\ECRData\Temp\UsbPath.txt

### 3/ Document électronique

- Introduire le support du document à authentifier.
- Cliquez sur le bouton [Explorer] et sélectionnez le fichier du document.

**Fichier du document électronique** Explorer

C:\XMcomm\ECRData\Temp\SendSDC.xmc

Fermer

Suivez les instructions contenues sur cette fenêtre, et le résultat apparaît dans la fenêtre suivante :

Authentification - ECR

## Resultats Authentification

Acte

NIU

Nombre de signatures vérifiées

Résultat de l'authentification

### Officier

Nom  Vérifié

Clé publique

### Secrétaire

Nom  Vérifié

Clé publique

Imprimer
Enregistrer
Fermer

Un document est authentifié lorsque toutes ses signatures (1 ou 2) sont vérifiées. Si le document n'a pas été authentifié, le bouton **[Enregistrer]** est désactivé.

Si l'authentification est positive, alors les boutons [**Imprimer**] et [**Enregistrer**] sont activés.

Pour l'imprimer le bulletin, cliquer sur le bouton [**Imprimer**].

Cliquer sur le bouton [**Enregistrer**] pour sauver le document sur support amovible.

## CHAPITRE 8 : LES TERMINAUX SATELLITE

XMJURIS possède l'avantage unique de pouvoir être déployé partout dans le monde, y compris là où **aucun accès à Internet n'est disponible** grâce à l'utilisation des terminaux satellite mobile.

Ce chapitre présente deux terminaux satellite mobiles que vous pouvez utiliser à cet effet : Thuraya XT-PRO et Thuraya SatSleeve Hotspot.

Connectez simplement votre PC au terminal satellite par Wi-Fi ou par câble.

### 8.1 Le Téléphone Satellite Thuraya XT-PRO

#### Le téléphone satellite le plus sophistiqué au mondeS

Conçu pour les utilisateurs professionnels, Thuraya XT-PRO est le téléphone satellite le plus sophistiqué au monde : doté d'une structure extrêmement robuste et d'une batterie longue durée, il offre une connexion garantie, où que vous soyez.

Thuraya XT-PRO est le premier téléphone satellite intégrant les systèmes de localisation GPS, BeiDou et Glonass, ce qui permet une flexibilité optimale dans toutes les régions.

Avec le Thuraya XT-PRO, vous pouvez passer des appels et envoyer des messages en mode satellitaire et utiliser également la connexion des données par satellite pour envoyer et recevoir des courriers électroniques ou naviguer sur Internet au moyen d'un ordinateur portable connecté ou d'un PC. En cas d'urgence, le Thuraya XT-PRO dispose d'une touche spéciale SOS ainsi que des fonctions de navigation et de suivi avancées.

Le vaste réseau satellitaire de Thuraya offre des communications fiables, claires et ininterrompues dans plus de 160 pays en Europe, en Afrique, en Asie et en Australie.

#### Atouts Techniques

Durée de communication record pour un téléphone satellite

Avec une durée de communication de 9 heures et une autonomie en veille de 100 heures, le Thuraya XT-PRO permet de passer des communications fiables à tout moment.

Structure compacte et robuste

Suffisamment petit pour tenir dans la poche, le Thuraya XT-PRO résiste aux jets d'eau, à la poussière et même aux chocs afin de supporter les milieux hostiles.

Appels, SMS\*, fax et Internet en mode satellitaire

Passez des appels, envoyez des SMS\* et des fax, et connectez votre ordinateur portable ou votre PC pour naviguer sur Internet en mode satellitaire lorsqu'aucun réseau terrestre n'est accessible.

Le système Thuraya est réputé pour disposer du réseau satellitaire le plus fiable, et l'antenne omnidirectionnelle avancée du Thuraya XT-PRO assure un signal ininterrompu lors de vos déplacements, permettant ainsi de passer des appels tout en marchant.

#### Caractéristiques techniques

Dimensions: 128 x 53 x 27 mm

Poids : 212 g



Connecteurs :

- Prise casque 3,5 mm
- Micro USB pour le chargement et les mises à jour
- Prise de chargement CC

Durée de communication : jusqu'à 9 heures

Temps de veille : jusqu'à 100 heures

Vitesse de transmission des données par GmPRS :

- Téléchargement jusqu'à 60 kb/s,
- Chargement jusqu'à 15 kb/s

Capacité de transmission des actes d'Etat civil ou des fiches Docstream : Jusqu'à 10 / minute ou 2000 / charge.

Coût de transmission d'un acte d'Etat civil ou d'une fiche Docstream : 0,04 € HT

Prix indicatif : **950,00 € HT**

NB : Les capacités et coûts ci-dessus sont donnés à titre purement indicatif.

## 8.2 Thuraya SatSleeve Hotspot

### Un point d'accès WiFi portable par satellite

Le **Thuraya SatSleeve Hotspot**, combinaison parfaite de mobilité et de simplicité, représente le moyen le plus simple et le plus rapide de transformer votre téléphone en smartphone satellitaire, prenant en charge les communications nécessaires à tous les utilisateurs de smartphone, des voyageurs aguerris aux explorateurs intrépides, en passant par les sociétés et les ONG.

Il fournit aux clients un accès aux appels téléphoniques, aux courriels, aux messages instantanés et aux applications des médias sociaux en mode satellite quel que soit l'endroit de la zone de couverture en Europe, en Afrique, en Australie et en Asie.

Sur les nouveaux modèles, le son est transmis jusqu'au smartphone, permettant ainsi aux utilisateurs de communiquer directement par le smartphone. Cette caractéristique laisse aux clients le choix d'utiliser leur smartphone aussi bien connecté que déconnecté du SatSleeve, offrant ainsi une accessibilité et une facilité d'utilisation supérieures.

**Facile à utiliser** : Connectez simplement votre smartphone ou votre PC à l'unité satellite par le WiFi et restez connecté.

### Caractéristiques techniques

**Dimensions**: 142 x 69 x 38 mm

**Poids** : 290 g

**Connecteurs** :

- Prise casque 3,5 mm
- Micro USB pour le chargement et les mises à jour
- Prise de chargement CC

**Batterie** : Li-ion 3,7V, 2440 mAh

**Durée de communication** : jusqu'à 3 heures

**Temps de veille** :

- WiFi constamment activé : jusqu'à 9 heures
- WiFi désactivé : jusqu'à 70 heures

**Vitesse de transmission par satel-lite (GmPRS):**

- Téléchargement jusqu'à 60 kb/s,
- Chargement jusqu'à 15 kb/s

**Capacité de transmission** des bulletins du Casier judiciaire : Jusqu'à 10 / minute ou 2000 / charge.

**Coût de transmission** d'un bulletin du Casier judiciaire : 0,04 € HT



**Prix indicatif: 510,00 € HT**

**NB** : Les capacités et coûts ci-dessus sont donnés à titre purement indicatif.

### **8.3 Antenne externe pour Thuraya**

L'antenne externe fournit une meilleure réception du signal satellite lorsqu'elle est utilisée en déplacement (par exemple dans des bateaux ou des voitures) ou dans des zones situées au bord de la zone de couverture de Thuraya. Connectez simplement le câble d'antenne au téléphone Thuraya et placez l'antenne magnétique dans une position avec une ligne de vue directe sur le satellite Thuraya.

L'antenne est une antenne passive à montage magnétique qui est conforme à la norme IP66 et est fournie avec un câble de 5 m. Elle ne nécessite pas de pointage vers le satellite et la conception robuste assure une performance fiable, même dans des conditions difficiles.

#### **Caractéristiques techniques**

- Fréquence : 1525-1660.5 MHz
- Impédance : 50 ohm
- Diamètre : 111 mm
- Hauteur : 36.5 mm
- Température de fonctionnement : -40°C à +70°C
- IP66

**Prix indicatif : 174,00 € HT**

